

入局、破局、终局——《大明王朝 1566》郭状观后感



作者：郭状

《大明王朝 1566》这部剧有深厚的底蕴与艺术价值，镜头运用、场景布局、角色刻画等都相当讲究。从开篇的雪地杖责与殿前议事，表现出浓郁的厚重感与庄严肃穆。镜头巧妙地烘托气氛却不显刻意，美感之上有诗意更有情意。



大明王朝权力机构体系中，最高统治者是嘉靖帝朱厚熜，下设司礼监和内阁，司礼监由二十四衙门构成，市舶司、织造局等归司礼监管；内阁由六部构成，包括吏部、户部、礼部、兵部、刑部、工部。嘉靖帝任命内阁和司礼监来管理国家各项事务，两者相互制约，内阁拟票，司礼监批红。

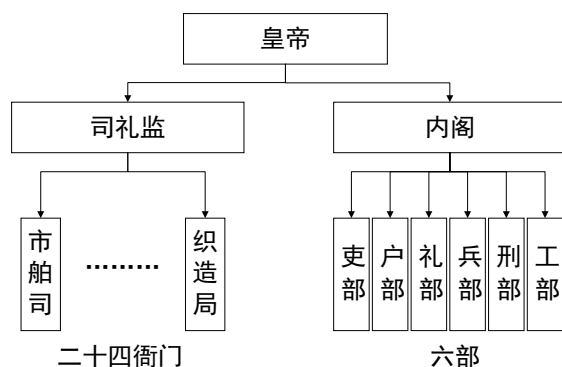


图 1：明朝权力机构分布图

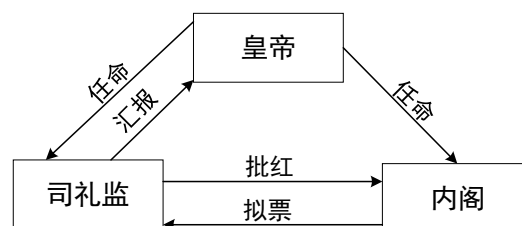


图 2：明朝权力关系图

本剧从三方面进行构思，问题起源（入局）、解决方案（破局）、方案效果（终局）。

问题起源（入局）：第一集御前议事提出当局面临“亏空”问题，国家面临严重财政赤字；宫殿修缮与达官贵族之俸禄，且存在贪污腐败等问题，国家收入入不敷出，国库亏空，二十年不上朝的嘉靖帝召集内阁和司礼监开会，商议对策与解决方案，从中亦可看出嘉靖帝权术之厉害，云在青天水在瓶，虽不过问朝政二十载，任由清流一派与严嵩之党对峙权衡，将至高之上的权力牢牢把握在手中。



解决方案（破局）：眼下国家大环境是国库空虚，民生凋敝，经济下行压力较大，朝廷等着用钱，为了解决政府财政危机，严嵩父子提出“改稻为桑”战略方案，将浙江地区的一半农田改种桑树，养蚕生丝，制造丝绸，将其出口到海外增加财政收入，用以冲抵国库的空虚，“改稻为桑”符合经济规律，又有实践检验，因此嘉靖帝接受严嵩的建议，将其定为国策，勒令实施，自此围绕“改稻为桑”矛盾焦点，各方展开拉锯式的勾心斗角与明争暗斗。



方案效果（终局）：朝廷实施“改稻为桑”国策，浙江布政使郑泌昌、按察使何茂才、杭州知府马宁远按照上级指示贯彻执行国策，一刀切执行国策而不顾实际情况，相继引发了毁堤淹田、强征强买、低价收购农民稻田等恶性事件，其中杭州知府马宁远居然带着官兵践踏农田，毁苗种桑，手无缚鸡的老百姓只能眼睁睁看着官兵随意践踏自家田地却无能为力，因为他们知道，一旦出手反抗，必定被扣上造反的帽子，锒铛入狱。纵观历史长河，无论哪个朝代，战争亦或是和平年代，最苦最难最挣扎的莫过于底层老百姓，一旦拴上命运的枷锁，便是暗无天日。毁堤淹田过后，翰林院学士高翰文提出“以改兼赈，两难自解”解决方针，此时淳安知县海瑞心系百姓，为防止官商勾结贱买土地而据理力争，与豪强争斗，展现出自己的刚正不阿、一身正气。“改稻为桑”会导致更严峻的土地兼并行为，农民成为佃农租种土地，小农经济遭受破坏，皇亲官僚、豪强地主们运用不当手段兼并土地，将缴赋役转嫁到自耕自种的农民主头上，过重的赋税和土地剥削最终会激起民愤，后果不堪设想，这其中利害得失，浙直总督胡宗宪早已明辨在心中，反而严、郑、何、杨等人只顾打着小算盘，借此从中多捞多挣几番。



人物赏析：本剧中比较喜欢的一个人物是胡宗宪，任浙直总督兼浙江巡抚，是两京十三省最大的封疆大吏，有勇有谋有节有大局，有血有肉有灵魂，上忠心国家，下体恤百姓，进能前线抗倭，退能护百姓安康。正如剧中所言“朝廷不可一日无东南，东南不可一日无胡宗宪”。

